

# L'avenue DAL PIAZ

BULLETIN DE L'ASSOCIATION VIE ET MÉMOIRE DE L'AVENUE DAL PIAZ

Bonjour,

Ce mois-ci, nous revenons sur le **Foyer de la Transat (Compagnie Générale Transatlantique)** qui n'existe évidemment plus aujourd'hui, mais qui a marqué les habitants du quartier et de l'Avenue DAL PIAZ (du nom de l'ancien président de la Cie Générale Transatlantique). Conçu dès la construction de cette cité-jardin, il proposait d'immenses services à une population souvent démunie. Le caractère paternaliste de ses services est indéniable, néanmoins, il faut se replacer dans l'époque (les années 1930) avec une population ouvrière qui n'a droit qu'au minimum et qui devra se battre afin d'obtenir une reconnaissance sociale (Juin 36).

Que certains patrons soient plus humanistes et fassent répondre leurs aspirations sociales aux besoins de l'entreprise, c'était un plus à l'époque, encore fallait-il ne pas être dupe.

Quelques photos aimablement prêtées par Paulette AUZOU, une figure du quartier encore active aujourd'hui, permettent de se rendre compte de l'étendue des services qui étaient rendus.

Ce foyer était donc au centre de la vie du quartier et de notre avenue. Jusqu'après guerre (1939-1945), les parents y trouvaient des services et la jeunesse avait l'opportunité de goûter à différentes activités, dont les loisirs n'étaient pas exclus.

Ce dossier ne demande qu'à être enrichi de votre expérience, de vos propres souvenirs alors à vos stylos, ou bien à votre clavier ...

Bonne lecture

SERGE et PHILIPPE



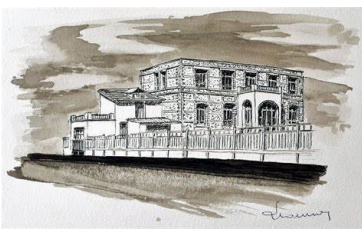
FEVRIER 2022



N° 41

-Spécial

Foyer de la Transat (I)



## Parlons de l'avenue DAL PIAZ

Contact :  [buquet.sergelh@orange.fr](mailto:buquet.sergelh@orange.fr)

 06.43.44.80.35

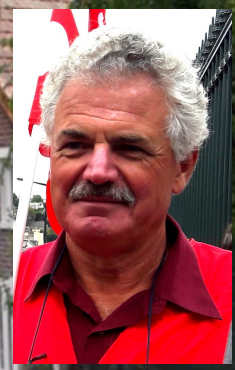
 [phmasselin@orange.fr](mailto:phmasselin@orange.fr)

 07.83.11.25/33

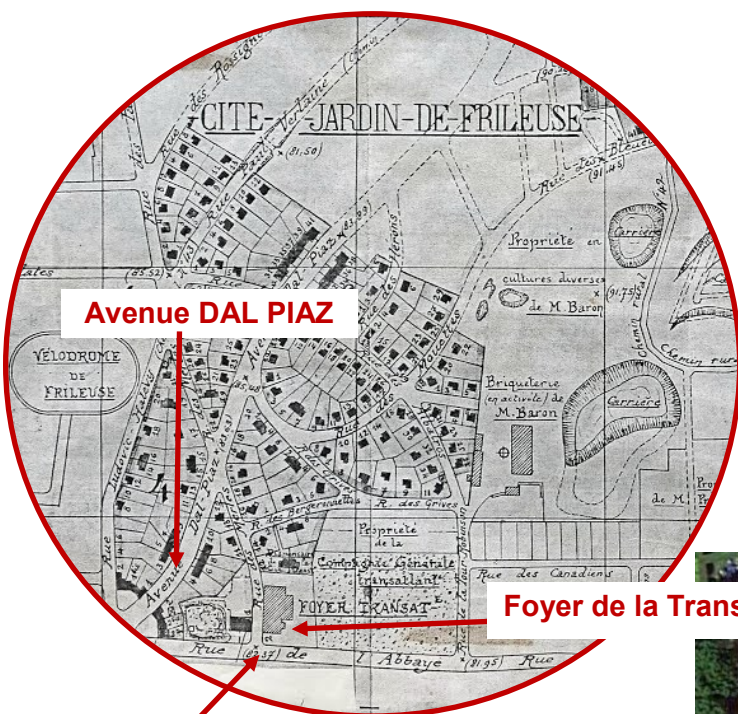
Allez voir nos sites :

<https://aucoindelavenue.wordpress.com/>

<http://avenuedalpiaz.canalblog.com/>



# Le Foyer de la Transat



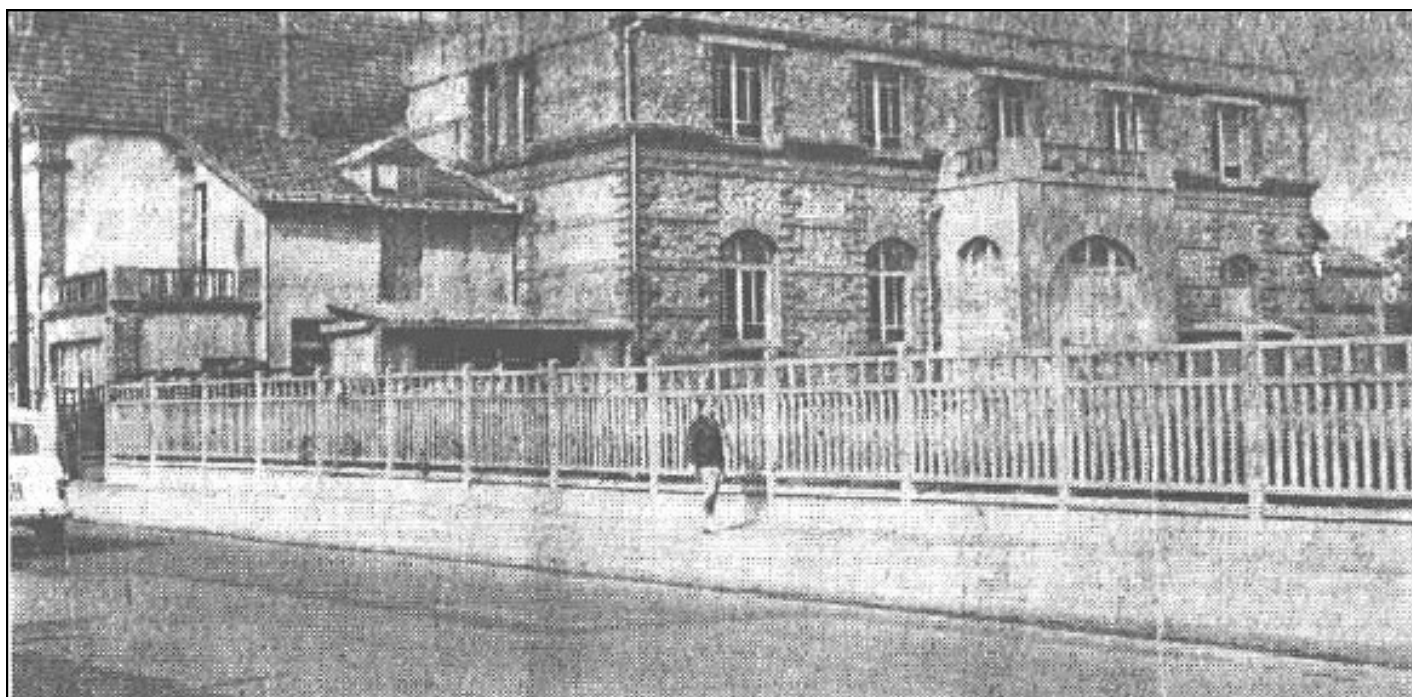
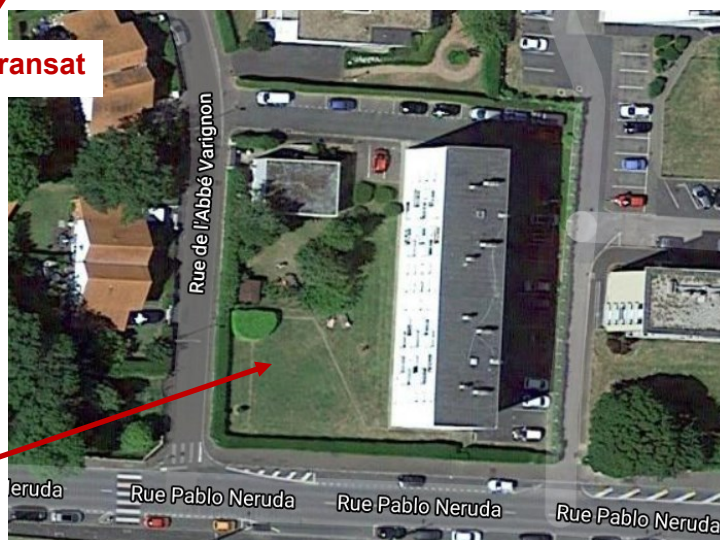
Pour mémoire, le 20 septembre 1929, la Compagnie Générale Transatlantique achète l'ancienne ferme des Hallates (257 rue de l'Abbaye), au sud du hameau de Frileuse, afin d'y implanter un foyer social. Le foyer transatlantique est inauguré le 14 juin 1930. Il est entouré des célèbres maisons de briques rouges, chacune avec son jardin, où logent principalement des familles du personnel de la compagnie.

Rue de l'Abbaye (aujourd'hui rue Pablo NERUDA)

-Extrait d'un plan de 1934-



Aujourd'hui, c'est un petit Bâtiment collectif qui occupe la place du Foyer de la Transat



Le Foyer Transatlantique, autour duquel naquit le premier embryon du quartier

Photos des  
années 30 :  
Archives  
P. AUZOU



Dès le XIX<sup>e</sup> siècle, plusieurs entreprises ont développé un management paternaliste qui, bien souvent, pouvait apporter aux ouvriers un certain nombre d'avantages sociaux que la société ne pouvait pas encore leur fournir de manière généralisée, comme l'éducation, le logement, les soins médicaux.

L'idée qui prévalait alors pour certains patrons éclairés, était l'idée de prendre soin de « leurs » ouvriers afin qu'ils soient satisfaits, voire fiers, de leur entreprise, consciencieux au travail et fidèles à l'employeur qui situait souvent son action économique dans un modèle d'emploi à vie pour ses ouvriers.

Le paternalisme pouvait également s'inscrire en dehors de l'entreprise, mais toujours à vocation moralisatrice et pour la paix sociale.

L'apparition des jardins ouvriers visait ouvertement à occuper les ouvriers en dehors de leurs heures de travail pour les éloigner de l'alcool, du socialisme et renforcer les liens familiaux.



## LE FOYER DE LA TRANSAT - FIN

On trouvait au rez-de-chaussée du foyer de la rue de l'Abbaye, un vaste réfectoire et des cuisines, d'un côté, et de l'autre une jolie salle des fêtes et une chapelle. A l'étage, une bibliothèque et un dortoir. Près du foyer, un dispensaire dirigé par des religieuses.

Une multitude d'activités étaient offertes :

-Une garderie, un jardin d'enfants

-Les cercles : Bernadettes (fillettes de 6 à 10 ans), Jeanne d'Arc (filles de 10 à 14 ans) qui comptaient respectivement 70 et 50 inscrites (Etudes surveillées, jeux, promenades, chorale et couture)

-Cercle Louis de BETTIGNIES (jeunes filles de plus de 15 ans)

-Etudes, bibliothèque, jeux divers et théâtre

-Scoutisme (10ème du Havre)

En 1931, un cercle J. DALPIAZ est ouvert et réunit une quarantaine de pères de familles auxquels sont admis temporairement une dizaine de jeunes gens. Dans ce cercle, on trouve trois billards, un poste de T.S.F., une bibliothèque.

Les oeuvres sociales se développant, la Compagnie Générale Transatlantique achète un second terrain bordé au sud par l'ancienne rue de l'Abbaye et à l'est par la rue de la Tour Robinson.

C'est ce terrain que l'on appellera « le verger de la Transat ». Les récoltes de pommes étaient vendues et le bénéfice revenait au budget social de la Transat.

Ce nouveau terrain fut utilisé comme centre de vacances pour les enfants de St François et de Frileuse mais également pour les enfants de la compagnie venus d'autres régions.

