

L'avenue DAL PIAZ

SPECIAL
HISTOIRE

BULLETIN DE L'ASSOCIATION VIE ET MÉMOIRE DE L'AVENUE DAL PIAZ

Histoire de l'Avenue DAL PIAZ et de son environnement - n° 6

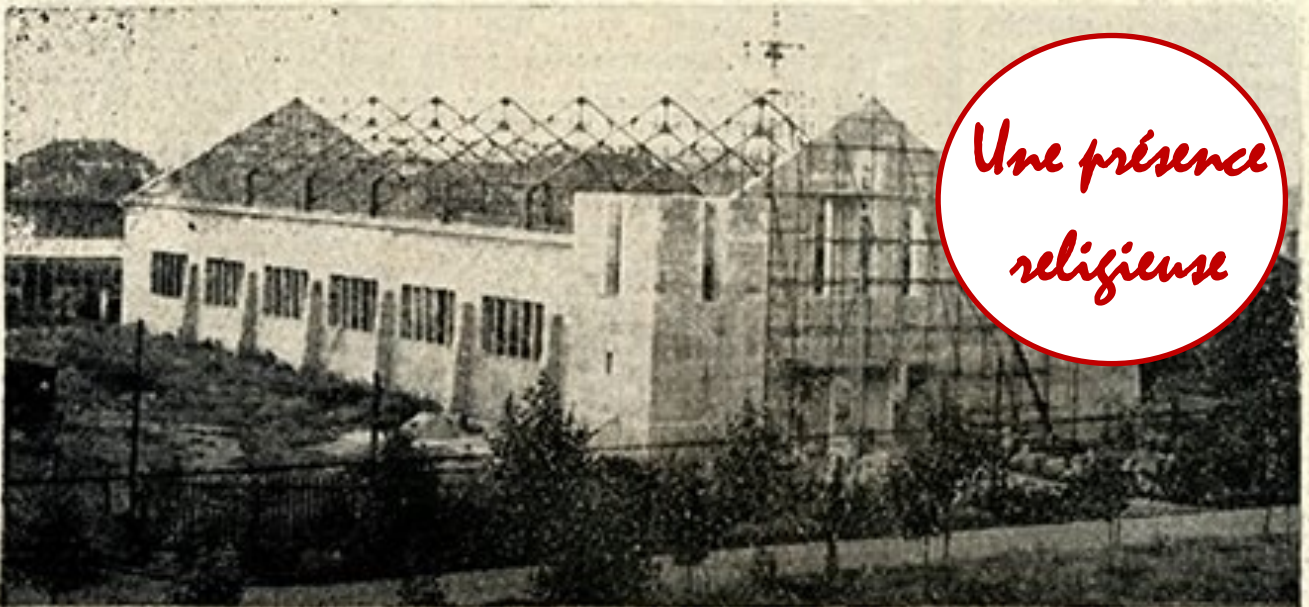
HAVRE LIBRE — Mardi 4 Octobre 1955

MAGNIFIQUE ŒUVRE COLLECTIVE !

L'ÉGLISE SAINT-PAUL D'APLEMONT

construite avec les pierres de la Bourse
est maintenant très avancée


Le gros œuvre, achevé, a été réalisé en un an !




Une présence
religieuse

Cette vue de la future église d'Aplemont, montre que dès maintenant, le gros œuvre du sanctuaire est pratiquement achevé. (Photo « Havre Libre »)

Contact :  buquet.sergelh@orange.fr

 06.43.44.80.35

 phmasselin@orange.fr

 07.83.11.25.33.

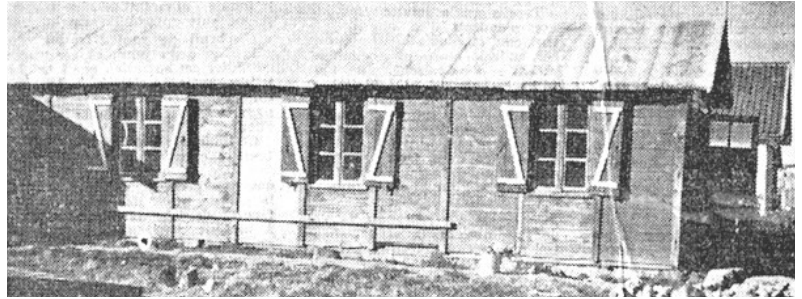
<https://aucoindelavenue.wordpress.com/>

<http://avenuedalpiaz.canalblog.com/>

Une présence religieuse (1)



↔ La chapelle du Foyer Transatlantique



↑ La chapelle de la Pommerai

En octobre 1952, sur le secteur de La Pommerai, il y eut une chapelle aménagée provisoirement dans un baraquement. A cette époque, le secteur de la Pommerai était encore sur le territoire de Rouelles (La Pommerai a été rattachée à Aplemont le 15 avril 1963). Après l'ouverture de l'église Saint Paul elle fut transformée en salle des fêtes jusqu'en 1983.

Source : <http://aplemontphoto.blogspot.com/>



Après les bombardements de 1944, Aplemont n'avait plus de lieux de culte. La grange qui servait de chapelle rue Henri Martin a été détruite et l'église Saint Georges qui devait la remplacer n'a pas été construite du fait de la guerre.

Il ne restait que la chapelle du foyer transatlantique, rue des merles (rue Abbé Varignon aujourd'hui) trop petite pour la population d'Aplemont

Une chapelle provisoire fut donc construite en 1945 et se situait approximativement à l'emplacement de la station service du super marché avenue Paul Verlaine et portait le nom de Chapelle du cœur immaculé de Marie.



Une présence religieuse (2)



↑ Le travail de collecte des pierres de la Bourse et de
↓ l'Hôtel de Ville, dans l'après-guerre. Collection DAN



Photo Gérard LEMENAGER

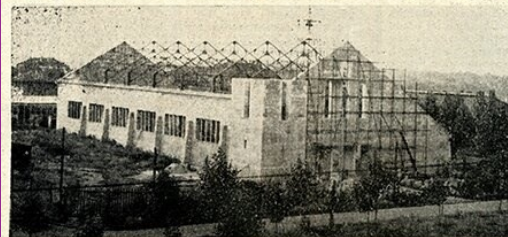
HAVRE LIBRE — Mardi 4 Octobre 1955

MAGNIFIQUE ŒUVRE COLLECTIVE !

L'ÉGLISE SAINT-PAUL D'APLEMONT

construite avec les pierres de la Bourse
est maintenant très avancée

Le gros œuvre, achevé, a été réalisé en un an !



cette vue de la future église d'Aplemont, montre que déjà maintenant, le gros œuvre de construction

↑ Havre-Libre du 4 avril 1955

↓ Presse havraise - 4 septembre 2020

« C'est en 1951 que l'abbé Varignon, le curé de la paroisse d'Aplemont créa un comité chargé de l'édification de cette église. On acheta alors des pierres provenant de la destruction de l'hôtel de ville et de la Bourse pendant la guerre. Ceci grâce aux dommages de guerre, à une souscription et à des collectes dans les paroisses havraises.

La seule église havraise en pierres de taille

Saint-Paul fut ainsi la seule église havraise d'après-guerre à être bâtie en pierres de taille. La première pierre fut posée le 16 mai 1953. Une première messe était célébrée le 7 mai 1959, mais l'édifice n'était pas pour autant achevé. Il n'y avait pas de dallage. Ni d'éclairage. Et, précise l'abbé Gilbert Décultot dans son livre sur les églises du Havre (1992) : « Le clocher resta inachevé, n'ayant atteint que la mi hauteur ce celle prévue à l'origine, par manque de pierres ».



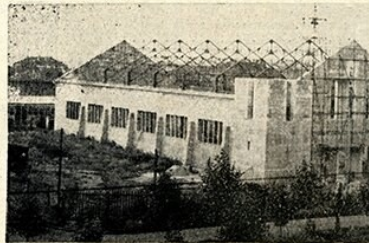
↑

Dessin du projet initial.

MAGNIFIQUE ŒUVRE COLLECTIVE!

L'ÉGLISE SAINT-PAUL D'APLEMONT construite avec les pierres de la Bourse est maintenant très avancée

Le gros œuvre, achevé, a été réalisé en un an!



Cette vue de la future église d'Aplemont, montre que dès maintenant, le gros œuvre du sanctuaire est pratiquement achevé.

On ignore pas au Havre, que le curé d'Aplemont, M. le chanoine Varignon, et ses paroissiens, renouvelant après mille ans, le pieux geste des bâtisseurs de cathédrales, ont entrepris avec beaucoup de confiance en la Providence et en la compréhension de leurs concitoyens, de bâtir leur église Saint-Paul.

Mais ce que l'on ignore, en général, c'est que le hardi projet n'est point demeuré à l'état de projet et que sa réalisation au cours de ces derniers mois, avança à pas de géant. Aussi bien, le gros œuvre du sanctuaire est, achevé et la charpente métallique posée, qui n'attend plus que de recevoir sa couverture de 35.000 tuiles de Beauvais, vieilles et efflorescentes, opération qui devra être effectuée pour l'hiver et ce pour la bonne conservation du monument.

Cette construction a été rendue possible par le don de 500 mètres-cubes de pierres provenant de l'ancienne Bourse du Commerce et qui ont servi à réaliser le gros œuvre.

Ces pierres, qui, soulignons-le, n'avaient pas brûlé et étaient en parfait état, permettront au futur Saint-Paul d'être la seule église du diocèse construite en pierres portantes.

Par ailleurs et comme les 14 millions de dommages de guerre n'auraient point suffi pour réaliser un édifice qui en vaudra au moins soixante, des dons ont afflué, soit en matériaux, en argent, mais encore sous forme de travail.

Aussi, en ce moderne XX^e siècle, l'église Saint-Paul sera-t-elle comme le Symbole, par excellence, de la survie de l'œuvre de Foi collective.

Bien que les conditions mêmes de sa construction aient été obligées, pour raison de finance, à une certaine modestie, les architectes MM. Platel et Gastaldi, ont réalisé là, une œuvre d'une incontestable esthétique, s'incorporant avec infiniment de bonheur à la jolie cité-jardin d'Aplemont.

Ces pierres, qui, soulignons-le, 'avaient pas brûlé et étaient en parfait état, permettront au futur Saint-Paul, d'être la seule église du diocèse construite en pierres portantes.

Par ailleurs et comme 14 millions de dommages de guerre n'auraient point suffi pour réaliser un édifice qui en vaudra au moins soixante, des dons ont afflué, soit en matériaux, en argent, mais encore sous forme de travail.

Aussi, en ce moderne XX^e siècle, l'église Saint-Paul sera-t-elle le symbole, par excellence, de la survie de l'œuvre de Foi collective.

Bien que les conditions même de sa construction aient été obligées, pour raison de finance, à une certaine modestie, les architectes MM. Platel et Gastaldi, ont réalisé là, une œuvre d'une incontestable esthétique, s'incorporant avec infiniment de bonheur à la jolie cité-jardin d'Aplemont.

Retranscription de l'article paru dans le Havre-Libre du mardi 4 octobre 1955

On ignore pas au Havre, que le curé d'Aplemont, M. le chanoine Varignon et ses paroissiens, renouvelant après mille ans, le pieux geste des bâtisseurs de cathédrales, ont entrepris avec beaucoup de confiance en la Providence et en la compréhension de leurs concitoyens, de bâtir leur église Saint-

Mais ce que l'on ignore, en général, c'est que le hardi projet n'est point demeuré à l'état de projet et que sa réalisation au cours de ces derniers mois, avança à pas de géant. Aussi bien, le gros œuvre

Ils ont notamment, avec beaucoup de goût et un grand sens des proportions et de l'équilibre, résolu un audacieux problème de dissymétrie. La partie de la couverture du côté Nord du pignon central a en effet des dimensions plus importantes que la partie Sud.

Le côté Nord de l'église comportera d'ailleurs les chapelles : chapelle d'hiver, chapelle mortuaire (avec entre les deux, le portail de côté), une troisième chapelle close comme les deux autres et les fonds baptismaux.

Le côté Ouest sera réservé au chœur, à la sacristie et à la salle de maîtrise.

Une assez vaste tribune et un triforium donneront encore un espace utilisable supplémentaire et d'ailleurs indispensable si l'on tient compte de ce qu'à la fin de cette année Aplemont comportera au moins 15000 habitants

Actuellement l'Entreprise Caussé, qui s'occupe de la taille et de la mise en place de la pierre, travail précis et délicat, mais pour lequel elle est spécialisée, se dispose à « ravalier » les faces apparentes des pierres. Celles-ci, qui sont des Saint-Maximin demi-dures de l'Oise, sont très jolies et d'excellentes qualités. Toutefois, se recouvrant rapidement d'un calcaire très dur, elles nécessitent pour cette raison un ravalement devant suivre de peu la construction.

Et, bien certainement, nombreux seront les Havrais qui voudront voir le nouveau Saint-Paul, et dans ce but, prendront lors de leur prochaine promenade le chemin de l'avenue Paul Verlaine.

Ils verront alors que la confiance des paroissiens de Saint-Paul et des généreux donateurs en M. le chanoine Varignon et en son Comité de reconstruction n'a point été mal placée. Mais ils verront aussi qu'un ultime effort de générosité pour achever totalement l'œuvre commencée et admirablement menée est encore nécessaire, car seulement 11 mètres sur un total de 25 mètres, de la Tour Sud-Est ont pu être élevés (et l'on est arrivé au bout du stock de pierres) tandis que le dallage reste encore à faire!

Mais de cela, nous aurons, certes encore le loisir de parler.

P.L.

VIN DES ROCHERS

Par suite de modifications apportées dans le Service des vaccinations antituberculeuses au département de la Seine, toutes les séances prévues en octobre, aux Services municipaux de la rue Clovis, sont suspendues et reportées à une date ultérieure.

Il est instamment recommandé aux familles de conserver les tickets de rendez-vous qui leur ont été délivrés pour les séances prochainement prévues en octobre. En effet, ces tickets permettent de passer la reprise des séances, suivant une correspondance de dates qui sera portée à leur connaissance en temps utile, par la Presse et par les Directions scolaires.

portent d'ailleurs les chapelles : chapelle d'hiver, chapelle mortuaire (avec entre les deux, le portail de côté), une troisième chapelle, close comme les deux autres et les fonds baptismaux. Le côté Ouest sera réservé au chœur, à la sacristie et à la salle de la maîtrise.

Une assez vaste tribune et un triforium donneront encore un espace utilisable supplémentaire et d'ailleurs indispensable si l'on tient compte de ce qu'à la fin de cette année Aplemont comportera au moins 15000 habitants.

Actuellement l'Entreprise Caussé, qui s'occupe de la taille et de la mise en place de la pierre, travail précis et délicat, mais pour lequel elle est spécialisée, se dispose à « ravalier » les faces apparentes des pierres. Celles-ci, qui sont des Saint-Maximin demi-dures de l'Oise, sont très jolies et d'excellentes qualités. Toutefois, se recouvrant rapidement d'un calcaire très dur, elles nécessitent pour cette raison un ravalement devant suivre de peu la construction.

Et, bien certainement, nombreux seront les Havrais qui voudront voir le nouveau Saint-Paul, et dans ce but, prendront lors de leur prochaine promenade le chemin de l'avenue Paul Verlaine.

Ils verront alors que la confiance des paroissiens de Saint-Paul et des généreux donateurs en M. le chanoine Varignon et en son Comité de reconstruction n'a point été mal placée. Mais ils verront aussi qu'un ultime effort de générosité pour achever totalement l'œuvre commencée et admirablement menée est encore nécessaire, car seulement 11 mètres sur un total de 25 mètres, de la Tour Sud-Est ont pu être élevés (et l'on est arrivé au bout du stock de pierres) tandis que le dallage reste encore à faire!